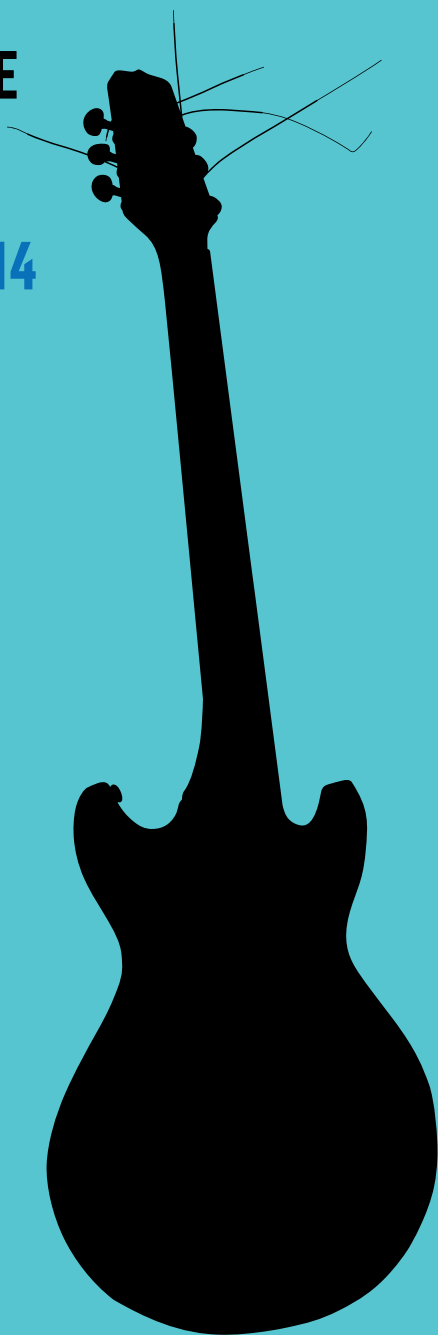


**FESTIVAIS DE  
VERÃO**  
**ABRIL A  
SETEMBRO '14**

**PORTO E NORTE**



TURISMO DO PORTO E NORTE DE PORTUGAL

**porto**enorte<sup>TEM</sup>

# FESTIVAIS DE VERÃO

## ABRIL A SETEMBRO '14

PORTO E NORTE

[www.portoenorte.pt](http://www.portoenorte.pt)

### FESTIVAIS DE VERÃO

- 4 ABRIL
- 8 MAIO
- 12 JUNHO
- 22 JULHO
- 34 AGOSTO
- 48 SETEMBRO
  
- 74 INFORMAÇÃO  
TURÍSTICA



**ABRIL**

**VIANA DO CASTELO**

## **METALFEST** FESTIVAL SWR – BARROSELAS

23 A 26 DE ABRIL

Momento Musical dedicado ao Heavy Metal com participação de conceituadas bandas nacionais e estrangeiras.

<http://naam.pt/swr/>

<https://www.facebook.com/SWR.barrocelas.metalfest>

informações turísticas na página 66





MAIO



**SANTA MARIA DA FEIRA**

## **37.º FESTIVAL INTERNACIONAL DE MÚSICA DE VERÃO DE PAÇOS DE BRANDÃO**

10 DE MAIO A 14 DE JUNHO  
PAÇOS DE BRANDÃO

O 37.º Festival Internacional de Música de Verão de Paços de Brandão visa a promoção, divulgação e difusão de projetos musicais, nacionais e internacionais, que vão desde a música clássica ao jazz, passando pela música moderna e contemporânea, conjugando todas estas vertentes com a componente de formação orquestral ou sinfónica.

Desde 1977 que o CIRAC – Paços de Brandão tem vindo a promover, de forma ininterrupta, a realização desta iniciativa cultural, contando com o apoio incondicional da Câmara Municipal de Santa Maria da Feira, da DG Artes / Secretaria de Estado da Cultura e do Instituto Português de Desporto e Juventude. O desafio do 37.º Festival Internacional de Música de Verão de Paços de Brandão será apostar na inovação e criatividade dos talentos da música nacional e internacional,

absorvendo todo o contributo que estes podem imprimir ao território, potencializando-o e demarcando-o dos demais. A direção artística do Festival está entregue a Augusto Trindade um violinista e professor universitário na ESART – Castelo Branco.

A proposta artística de Augusto Trindade, para o 37.º Festival internacional de Música de Verão de Paços de Brandão, assenta numa programação diversificada, com projetos musicais de qualidade diferenciada, que vão desde a música clássica até ao jazz, dando a devida primazia aos projetos que visem os compositores portugueses e a música portuguesa.

[www.cirac.pt](http://www.cirac.pt)  
<https://www.facebook.com/CIRACPB?filter=1>

informações turísticas na página 65





**PORTO**

## **SERRALVES EM FESTA**

31 DE MAIO A 1 DE JUNHO  
MUSEU DE ARTE CONTEMPORÂNEA DE SERRALVES

Este é o maior festival de expressão artística contemporânea em Portugal e um dos maiores da Europa, com centenas de eventos a decorrer nos vários espaços de Serralves e também em alguns locais da cidade do Porto. O Serralves em Festa é já ponto de passagem obrigatório para dezenas de milhares de pessoas e recebe dezenas e dezenas de eventos pensados para todas as idades. Estão representadas as áreas da Música, Dança, Performance, Circo, Teatro, Cinema, Vídeo, Fotografia, Exposições, Visitas Orientadas e Oficinas para Crianças e Famílias.

[www.serralves.pt](http://www.serralves.pt)

informações turísticas na página 63



**JUNHO**

**PORTO**

## **OPTIMUS PRIMAVERA SOUND 2014**

**5 A 7 DE JUNHO  
PARQUE DA CIDADE**

Dado o enorme sucesso das últimas edições do Optimus Primavera Sound, que reuniram no Parque da Cidade do Porto, pessoas dos vários cantos do mundo, o Porto volta a abrigar o festival na sua 3ª edição, com o apoio da Câmara Municipal do Porto, através da Porto Lazer. Esta cidade portuguesa mostra-se ideal para receber um evento com selo "Primavera Sound", uma vez que partilha com Barcelona certos traços idiossincráticos, como a sua localização junto ao mar, o agradável clima, as suas dimensões, o seu carácter empreendedor ou a sua oferta de serviços. Esta edição terá lugar de 5 a 7 de junho no Parque da Cidade, um parque urbano, de grandes dimensões, localizado ao largo da costa atlântica e com capacidade para receber cerca de 30.000 pessoas por dia.

[www.optimusprimaverasound.com](http://www.optimusprimaverasound.com)  
<https://www.facebook.com/pages/Optimus-Primavera-Sound/118604561669134?fref=ts>

informações turísticas na página 63





## VILA REAL

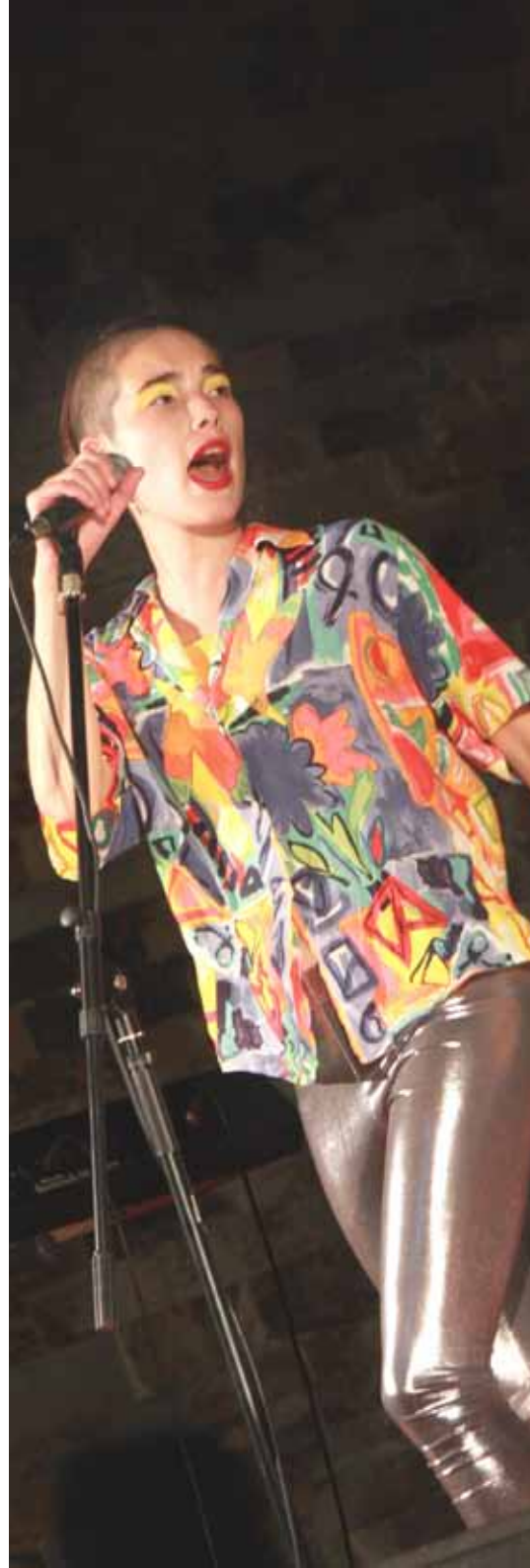
# FESTIVAL ROCK NORDESTE

26 A 27 DE JUNHO  
PARQUE CORGO

O Rock Nordeste é um festival de música urbano que realiza, em 2014, a sua décima edição num cenário idílico – as margens do Rio Corgo, em pleno coração da cidade. O festival integra um Concurso Nacional de Bandas de Garagem que, com um júri de renome no panorama musical português – Zé Pedro, dos Xutos e Pontapés, Miguel Pedro, dos Mão Morta, Jorge Romão, dos GNR, Nuno Calado, da Antena 3, João Carvalho, diretor do Festival de Paredes de Coura, Rui Manuel Santos, radialista, e Vítor Figueiredo, da SIC, colocou alta a sua fasquia, e é, já, considerado por muitas bandas, um dos melhores festivais do género do país. Além das Bandas de Garagem, sobem ao palco várias bandas e dj's convidados e já conhecidos do grande público.

[www.facebook.com/rocknordeste.vr](http://www.facebook.com/rocknordeste.vr)

informações turísticas na página 68



## ALFÂNDEGA DA FÉ

# FESTIVAL SETE SÓIS SETE LUAS

27 DE JUNHO

O Festival Sete Sóis Sete Luas, em 2014 na sua XXII edição, é promovido por uma Rede Cultural de 33 cidades de 13 Países do Mediterrâneo e do mundo lusófono: Brasil, Cabo Verde, Croácia, Eslovénia, Espanha, França, Grécia, Israel, Itália, Marrocos, Portugal, Roménia, Tunísia. Realiza a sua programação no âmbito da música popular contemporânea e das artes plásticas, com a participação de grandes figuras da cultura mediterrânea e do mundo lusófono. Entre os objetivos do Festival: o diálogo intercultural, a mobilidade dos artistas dos Países da Rede, a criação de formas originais de produção artística com a participação dos criadores vindos dos Países da Rede.

[www.festival7sois.eu](http://www.festival7sois.eu)

informações turísticas na página 56



**LOUSADA**

## **FESTIVAL DA JUVENTUDE**

---

27 A 28 DE JUNHO

A caminho da 8.<sup>a</sup> edição o Festival da Juventude de Lousada marca a agenda musical da região.

Com a participação de Dj's nacionais e internacionais como Pedro Casanova, Jean Elan, Tim Royko, Cosmo Klein, Carlos Manaça, Bezegol, Mastiksoul, Kura e muitos outros, assume-se como referência nos Festivais de Verão.

Este ano o evento decorre nos dias 27 e 28 de junho estando o Município de Lousada empenhado em estabelecer sólidos protocolos de colaboração, prevendo-se um cartaz de espetáculos com vários artistas nacionais e internacionais e bandas de música alternativa de renome.

[www.cm-lousada.pt](http://www.cm-lousada.pt)

informações turísticas na página 61





**JULHO**

**MATOSINHOS**

## **NOVA ERA BEACH PARTY**

---

**5 DE JULHO  
PRAIA DO ATERRO**

Considerada uma das melhores da Europa, o conceito da "Beach Party" assenta num modelo único, convocando o mar como cenário, as estrelas formam o teto e a areia fina e dourada serve de soalho. Este é um acontecimento único, onde milhares de pessoas se juntam, numa verdadeira pista de dança ao ar livre, para assistir a 12 horas non stop de música e às atuações de alguns dos melhores dj's da atualidade. A "Beach Party" em Matosinhos tornou-se uma das maiores e mais emblemáticas festas de música de dança a nível internacional, que engloba atuações ao vivo de dj's de renome nacional e internacional, como David Guetta, Sebastian Ingrosso, Alesso, Avicci, Martin Solveig, Axwell, Dimitri Vegas e Like Mike, entre outros, com a apresentação dos maiores hits que lideram os tops mundiais, contando com a presença de algumas das figuras mais

mediáticas do País, numa experiência única, com um ambiente de pura energia e vivacidade inesgotável.

[www.cm-matosinhos.pt](http://www.cm-matosinhos.pt)  
[www.radionovaera.pt](http://www.radionovaera.pt)

informações turísticas na página 61



## VALPAÇOS

### VINHO, FOLAR & ROCK'N ROLL NO RIO

5 DE JULHO  
PRAIA FLUVIAL DO GORGOÇO, SANTA VALHA

No próximo dia 5 de Julho, um sábado, decorre um encontro de bandas na margem do Rio Rabaçal, mais precisamente na aldeia do Gorgoço, freguesia de Santa Valha.

Os anfitriões fazem parte do grupo Padariagang, constituído por jovens da freguesia. "A ideia é dar as boas vindas ao Verão. Um festival onde não há consumos obrigatórios nem entradas pagas", refere a organização na página do facebook, onde se pode ficar a conhecer as bandas participantes, assim como os Dj's que animam o resto da noite.

Haverá "comes e bebes" a preços reduzidos e muitos mergulhos nas águas ainda límpidas do Rio Rabaçal. Vinho, Folar & Rock'n Roll foi um movimento que começou em 2011, nas Festas da Cidade de Valpaços. Este evento é organizado pela segunda vez consecutiva junto ao rio, sendo um dos

objectivos juntar também "música dos artistas da terra", ao vinho e folar tradicionais do concelho, reconhecidos na região, país e até no estrangeiro pela sua qualidade e características ímpares.

<https://www.facebook.com/VinhoFolarERocknRoll>  
[www.santavalha.com](http://www.santavalha.com)

informações turísticas na página 65



## PÓVOA DE VARZIM

### 36.º FESTIVAL INTERNACIONAL DE MÚSICA DA PÓVOA DE VARZIM

11 A 29 DE JULHO

Ao longo de mais de 30 anos passaram pela Póvoa de Varzim as mais importantes formações de música clássica, com a presença de ilustres solistas e agrupamentos internacionais, abarcando um largo espectro histórico, da Idade Média ao século XXI. Para além disso, um dos seus objetivos estruturantes é também o apoio aos novos valores e à criação da nova música portuguesa, com o incentivo e a presença de novos autores, e jovens compositores e intérpretes. Este é um dos Festivais de Música de verão mais prestigiados do país.

<https://pt-pt.facebook.com/pages/Festival-Internacional-de-Musica-da-Povoa-de-Varzim/230125117008393>  
[www.cm-pvarzim.pt](http://www.cm-pvarzim.pt)

informações turísticas na página 64





## VILA NOVA DE GAIA

# FESTIVAL MEO MARÉS VIVAS

17 A 19 DE JULHO  
CABEDELÓ

A finalidade Festival Marés Vivas é proporcionar experiências, fornecendo a estrutura, o ambiente, animação e a música – cumprindo deste modo a promessa que o nome Marés Vivas traz consigo. A Edição do Festival Marés Vivas 2014 concretizará estas premissas!

[www.maresvivas.meo.pt](http://www.maresvivas.meo.pt)

informações turísticas na página 68



## VILA NOVA DE CERVEIRA

# CERVEIRA ACÚSTICA

18 A 19 DE JULHO

Reforçando a imagem da Vila das Artes, Vila Nova de Cerveira aposta num novo conceito de concertos de verão. Surge, assim, o "Cerveira Acústica". Palco de excelência para grandes nomes nacionais e internacionais do panorama musical, esta iniciativa pretende deixar a sua marca através dos concertos intimistas onde a relação com o público se torna mais estreita nas noites quentes de verão.

[www.cm-vncerveira.pt](http://www.cm-vncerveira.pt)

informações turísticas na página 68





## BARCELOS

# MILHÕES DE FESTA 2014

---

24 A 27 JULHO  
ZONA RIBEIRINHA DA CIDADE

Eleito duas vezes (em 2011 e 2013) como o Melhor Festival de Pequena Dimensão, o Milhões de Festa, promovido pela Câmara Municipal de Barcelos e pela empresa Lovers & Lollypops, realiza-se em Barcelos, desde 2010. Em 2013, pelo quarto ano consecutivo, o festival consolidou a sua identidade chamando 65 bandas, 12 das quais saídas da dinâmica musical do concelho de Barcelos, que atuaram nos quatro palcos instalados na zona ribeirinha, incluindo nas piscinas municipais. O Festival volta em julho de 2014. Sobre o Milhões de Festa escreveu Mário Lopes: "Festivais há muitos e, como sabemos, cada vez mais. Junta-se uma série de bandas num espaço e reúne-se público para as ver, umas após as outras, ao longo de um determinado número de dias. Mas a forma como cada é organizado, onde, para quem e com que bandas, faz toda a diferença. E o

Milhões de Festa é, de facto, um festival diferente". (in jornal Público, 30.07.2013)

[www.milhoesdefesta.com](http://www.milhoesdefesta.com)  
<https://www.facebook.com/milhoesdefesta>

informações turísticas na página 57



## PONTE DA BARCA

# FESTIVAL FOLK CELTA 2014

25 A 26 DE JULHO  
PRAÇA TERRAS DA NÓBREGA

O Festival Folk Celta, que atinge este ano a sua VII edição, tem proporcionado cartazes com artistas nacionais e estrangeiros de elevada qualidade, num cruzamento de sonoridades musicais folk e celtas. Este ano, está já confirmada a presença do músico basco Kepa Junkera um dos nomes mais relevantes da música folk espanhola que apresentará em Ponte da Barca o seu mais recente trabalho "Galiza". O Festival decorrerá na Praça Terras da Nóbrega nas margens do rio Vade, num magnífico cenário em que terá lugar, paralelamente aos espetáculos, uma feira, onde o público poderá usufruir de gastronomia, artesanato, danças, Yoga, Reiki, Massagens Terapêuticas, compra de produtos alternativos, danças orientais e danças do mundo, acupuntura entre muitas outras actividades. Passaram já pelo Festival Folk Celta de Ponte da Barca nomes

como: Uxia, Susana Seivane, Berrogueto, Toques do Caramulo, Galandum Galundaina, Luar na Lubre, Brigada Victor Jara, Xarnege, Mu, Pé na Terra, Judith Mateo, Cristina Pato entre muitos outros.

<http://folkceltabarca.wordpress.com>  
[www.facebook.com/festivalfolkcelta](http://www.facebook.com/festivalfolkcelta)  
[twitter.com/folkcelta](http://twitter.com/folkcelta)

informações turísticas na página 62



## ESPINHO

# FESTIVAL OITO20E4 O FESTIVAL DE VERÃO DA CIDADE

25 A 27 DE JULHO  
RUAS 8 E 24

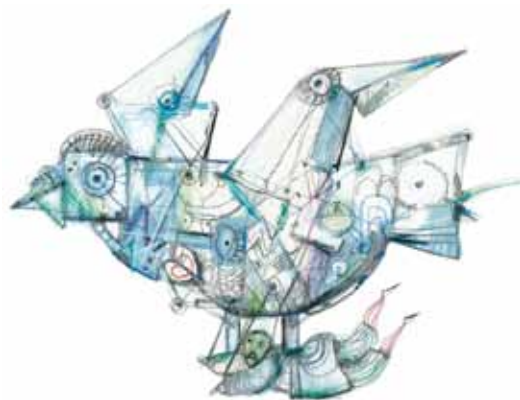
Um convite à criação artística, ao envolvimento, à participação. O conceito do Festival alicerça-se na cartografia única da Cidade de Espinho, convidando artistas, público e criadores a desenvolverem projetos artísticos que resultem na criação de novas narrativas que partem da biografia do território. É um Festival que promove o encontro entre criadores, artistas e públicos e estes são convocados a participar nos processos de criação artística. O festival tem uma componente forte na área musical com Concertos e Showcases em locais e horários inusitados. Oito20e4 relaciona o tempo em que o festival decorre (8:00 às 24:00) e o espaço onde se localiza, (maioritariamente entre as ruas 8 e 24). Desenrola-se durante três dias fazendo acontecer na rua, na praça e na praia iniciativas únicas e irrepetíveis. Espreita

alguns dos espaços comerciais mais emblemáticos na cidade de Espinho. Trata-se de um evento que pretende criar uma dinâmica de animação na cidade, através de várias formas de expressão cultural acessíveis a diversos tipos de públicos.

[www.espinho.pt](http://www.espinho.pt)

informações turísticas na página 60





## ALFÂNDEGA DA FÉ

# FESTIVAL SETE SÓIS SETE LUAS

27 DE JULHO

O Festival Sete Sóis Sete Luas, em 2014 na sua XXII edição, é promovido por uma Rede Cultural de 33 cidades de 13 Países do Mediterrâneo e do mundo lusófono: Brasil, Cabo Verde, Croácia, Eslovénia, Espanha, França, Grécia, Israel, Itália, Marrocos, Portugal, Roménia, Tunísia. Realiza a sua programação no âmbito da música popular contemporânea e das artes plásticas, com a participação de grandes figuras da cultura mediterrânea e do mundo lusófono. Entre os objetivos do Festival: o diálogo intercultural, a mobilidade dos artistas dos Países da Rede, a criação de formas originais de produção artística com a participação dos criadores vindos dos Países da Rede.

[www.festival7sois.eu](http://www.festival7sois.eu)

informações turísticas na página 56



## CAMINHA

# FESTIVAL DE VILAR DE MOUROS

30 DE JULHO A 2 DE AGOSTO

É o mais antigo festival português e está de volta. O espírito vivo entre os jovens neste festival reflete um clima de paz, diversão, amor e liberdade. No longínquo ano de 1971 viveram-se atos livres e sinceros de cultura, que deixaram a marca na história da cultura e da música portuguesa. De 30 de julho a 2 de agosto, vão juntar-se pais e filhos, avós e netos, de Portugal e da vizinha Espanha, na festa que é o regresso do pai dos festivais. Desta vez, o festival tem ainda um peso mais especial, pois a organização é da AMA – a Associação de Amigos do Autismo e o lucro do festival terá a nobre missão de financiar o trabalho desta IPSS.

[www.festivalvilardemouros.com](http://www.festivalvilardemouros.com)  
[https://pt-pt.facebook.com/  
FestivalVilarDeMouros](https://pt-pt.facebook.com/FestivalVilarDeMouros)

informações turísticas na página 58





**AGOSTO**

## **CELORICO DE BASTO M FESTIVAL**

---

**1 A 2 DE AGOSTO  
PRAIA FLUVIAL DE FERMIL DE BASTO**

A decorrer em Celorico de Basto nos dias 1 e 2 de agosto, com DJ's e Bandas de Música alternativa. O festival decorre junto à Praia Fluvial de Fermil de Basto, durante o fim-de-semana, e junta centenas de aficionados. Este ano será a IV edição deste Festival que sofreu um interregno no ano anterior.

[www.mun-celoricodebasto.pt](http://www.mun-celoricodebasto.pt)

informações turísticas na página 59



**ARCOS DE VALDEVEZ**

## **ÍNSUA DO VEZ SUMMER SESSIONS 2014**

---

6 A 10 DE AGOSTO

O Ínsua do Vez Summer Sessions (IVSS) é um festival em ascensão, organizado em parceria com a Associação Folia e o Município de Arcos de Valdevez; as suas datas são coincidentes com as das Festas do Concelho, sendo que neste ano de 2014 o evento decorrerá de 6 a 10 de Agosto. O nome de Ínsua do Vez Summer Sessions é inspirado no idílico local onde se realiza: a Ínsua do Rio Vez, situada no seio da vila de Arcos de Valdevez, num local cingido pelas resplandecentes águas do Rio Vez, onde o pano de fundo é a ilustre ponte centenária desta vila Arcuense.

Mais do que ser um novo festival de música no Minho, o IVSS pretende chamar mais gente para as festas locais, animar a oferta cultural de Arcos de Valdevez, já de si bastante dinâmica, e promover o que de melhor o concelho tem para oferecer. Contudo, é

importante referir que para o público em geral a característica mais diferenciadora deste evento é o duplo acesso gratuito ao recinto e a uma programação de referência. Este festival é uma experiência que projeta atos dinamizadores no campo da música, de forma eclética, levada ao público através de uma programação pertinente e transversal.

[www.facebook.com/festivalivss](http://www.facebook.com/festivalivss)

informações turísticas na página 56





## CELORICO DE BASTO GANDARELA'S FEST

8 DE AGOSTO

Trata-se de um festival com entrada livre e animação garantida do primeiro ao último momento. Tem lugar em Gandarela de Basto, no início do mês de agosto, e apresenta um programa muito apelativo com grandes bandas e Dj's consagrados. Normalmente, este festival dá o arranque à festa da terra "Senhora da Oliveira" e conta com o recinto repleto em cada edição. Este festival tem entrada livre.

[www.mun-celoricodebasto.pt](http://www.mun-celoricodebasto.pt)  
<https://pt-pt.facebook.com/gandarelas.fest>

informações turísticas na página 59



## ESPINHO CONCERTOS NA ALAMEDA

8, 9,14,16,23,30 DE AGOSTO E 6 DE SETEMBRO  
ALAMEDA

O Verão de todas as músicas estende-se por mais de 30 dias, enchendo a cidade com muita música e animação que se distingue pela variedade de estilos, cruzando as diferentes tendências musicais passando pelo fado ao rock até às novas sonoridades musicais. Os Concertos na Alameda, de acesso gratuito ao público, são já uma referência nacional que conta anualmente com uma ampla presença de artistas nacionais em representação do panorama musical nacional.

Depois do sucesso dos anos anteriores, os Concertos na Alameda promovem e dinamizam a animação de Verão da Cidade, atraindo diferentes faixas etárias e multifacetados públicos provenientes das mais diversas regiões do País. Pretextos não faltam para um Verão em grande em Espinho.

[www.espinho.pt](http://www.espinho.pt)

informações turísticas na página 60





## **CAMINHA**

# **MEGA HITS BEACH BREAK**

---

**9 DE AGOSTO  
VILA PRAIA DE ÂNCORA**

A Mega Hits e Câmara de Caminha convidam a uma mega pausa na maravilhosa terra de Vila Praia de Âncora. O convite é simples: aproveite a melhor onda dos Dj's nacionais e internacionais do momento! O concelho de Caminha está acostumado a receber milhares de visitantes para grandes festas e esta não vai ser diferente. A boa música em sintonia com a paisagem perfeita vão fazer do dia 9 de agosto uma data inesquecível. Surfistas, pele bronzeada, cabelos salgados, sorriso no rosto e ancas que agitam aos melhores ritmos: queres mais? Mega Hits Beach Break, no dia 9 de agosto, em Vila Praia de Âncora, é a festa a não faltar.

[www.cm-caminha.pt](http://www.cm-caminha.pt)

informações turísticas na página 58



## **CELORICO DE BASTO**

### **BALAIÁ ROCK**

---

9 DE AGOSTO  
PRAIA FLUVIAL DE FERMIL

Decorreu pela primeira vez em 2013 e prevê-se que regresse este ano à Praia Fluvial de Fermil. Um festival que concentra no mesmo recinto muita música e desportos radicais, durante os dois dias de festival. Sem data definida.

[www.mun-celoricodebasto.pt](http://www.mun-celoricodebasto.pt)

informações turísticas na página 59



## **CABECEIRAS DE BASTO**

### **FESTA DA JUVENTUDE**

---

9 DE AGOSTO  
PISCINA DESCOBERTA DE REFOJOS

Inserida no evento "Encontro das Comunidades", no segundo fim de semana de Agosto, decorre habitualmente na Piscina Descoberta de Refojos, a Festa da Juventude. Esta iniciativa promovida no âmbito das Comemorações do Dia Internacional da Juventude, conta com a animação de diversos grupos musicais, assim como com a atuação de DJ's reconhecidos, fazendo com que a Festa dure até de madrugada proporcionando aos jovens grandes momentos de convívio e de animação.

[www.cabeceirasdebasto.pt](http://www.cabeceirasdebasto.pt)

informações turísticas na página 58



## ALFÂNDEGA DA FÉ

# FESTIVAL INTERNACIONAL

## “ACORDEÃO EM ESPETÁCULO”

10 DE AGOSTO

O festival Internacional “Acordeão em Espetáculo” surge em 2005 para servir de base ao trabalho realizado pela dupla “Teresa & Rodrigo Maurício”. Neste momento, esta denominação, está ligada ao trabalho realizado por Rodrigo Maurício. Este Festival conta a presença de vários campeões internacionais de acordeão e tem tido bastante aderência por parte do público em geral. Este ano será a V Edição que contará com o convidado internacional Pietro Adragna. Alfândega da fé recebe este festival, pela segunda vez e promete ter tanto sucesso como o anterior.

[www.rodrigomauricio.com](http://www.rodrigomauricio.com)  
<https://pt-br.facebook.com/pages/Acordeao-em-Espectaculo/340745148408>

informações turísticas na página 56



## TORRE DE MONCORVO

# FESTIVAL CARVIÇAIS

## ROCK 2014

11 A 12 DE AGOSTO



O Carviçais Rock está de volta à aldeia que lhe deu o nome, nos dias 11 e 12 de Agosto, com a promessa de nos fazer vibrar com algumas das melhores bandas Rock Nacionais e da Região. O recinto destinado à realização do evento terá parque de campismo e haverá a possibilidade de realizar passeios pedestres, moto 4, bicicleta, paintball. Tirar partido de 2 dias de música fantástica, espaiada numa das paisagens mais belas do Mundo – o Douro Internacional –, e descobrir a rota de sabores da gastronomia transmontana, e dos vinhos do Douro, são, também, alguns dos bons motivos para partir em direção a Carviçais. O festival será depois da festa de Carviçais e dá o mote às festas de Verão da Vila de Torre de Moncorvo.

<https://www.facebook.com/pages/Festival-Carvicais-Rock-2014/694686127255999>  
[www.torredemoncorvo.pt](http://www.torredemoncorvo.pt)

informações turísticas na página 65





## **VIANA DO CASTELO**

# **NEOPOP ELETRONIC MUSIC FESTIVAL**

---

14 A 16 DE AGOSTO  
LARGO DA ESTÁTUA DE VIANA

Este Festival é um dos principais eventos de música eletrónica em Portugal. Os sons mais atuais da música alternativa, aliados a uma forte componente de imagem de vídeo criam, também, uma espetacular envolvente, à qual se juntam diversos expositores, o Oceano Atlântico, o Forte Santiago da Barra e o monumento a Viana do Castelo.

[www.neopopfestival.com](http://www.neopopfestival.com)  
[www.facebook.com/neopopfestival](https://www.facebook.com/neopopfestival)

informações turísticas na página 66



## PONTE DE LIMA

# FESTIVAL EXPOLIMA

---

14 A 16 DE AGOSTO

O Festival da Expolima é um festival de música de Verão que irá decorrer de 14 a 16 de Agosto e pretende assumir-se como uma alternativa cultural aos grandes eventos musicais da atualidade, sendo um local estratégico de passagem das tournées de grandes artistas.

Em simultâneo, decorre a Feira dos Petiscos e do Artesanato. Os visitantes são convidados a provar e a saborear as delícias gastronómicas, os típicos petiscos: bacalhau frito; pataniscas; bolinhos de bacalhau; sardinhas de escabeche; rojões; pernil de porco; chouriço assado em aguardente; feijoada e caldo verde, de entre muitos outros. Tem ainda a oportunidade de visitar o Festival Internacional de Jardins, (decorre de Maio a Outubro) que consiste numa exposição temporária de 12 jardins, criados sob um tema escolhido anualmente.

Reviver o melhor dos sabores

tradicionais, promover a arte dos artesãos limianos, junto com espetáculos musicais de altíssima qualidade, executados por nomes conceituados, fazem do todo um evento único onde a animação é rainha.

<https://pt-pt.facebook.com/festival.expolima>

informações turísticas na página 62





**PAREDES DE COURA**

## **PAREDES DE COURA 2014**

---

20 A 23 DE AGOSTO  
PRAIA FLUVIAL DO RIO TABUÃO

O festival de Paredes de Coura foi considerado pela revista Rolling Stone o quinto melhor festival de Verão da Europa. A organização assume que é um festival para melómanos, com um editorial fundado na qualidade musical e na contratação de bandas consagradas sem esquecer as bandas emergentes que mais tarde atingem um estrelato que ninguém, na altura, imaginava. Os Coldplay fizeram a sua estreia em Portugal no longínquo ano de 2000, quando não passavam de ilustres desconhecidos. É essencialmente um festival de culto que tem critério e coerência, de modo a evitar elencos cansados e estimular o aparecimento de novos talentos. Conhecido pelo seu anfiteatro natural, o Festival de Paredes de Coura oferece uma bela paisagem tanto aos músicos como aos espectadores que não deixa ninguém indiferente e faz jurar um regresso. É

um festival único, com milhares de fiéis espalhados por toda a Europa.

[www.paredesdecoura.com](http://www.paredesdecoura.com)

[www.facebook.com/festivalparedesdecoura](https://www.facebook.com/festivalparedesdecoura)

informações turísticas na página 62





## CASTELO DE PAIVA CROKAS ROCK



22 E 23 DE AGOSTO  
OLIVEIRA DE ARDA

Em 2014 Castelo de Paiva recebe a 6ª edição do Crokas Rock. Com a duração de dois dias, este evento conta com a participação de Dj's e diversas bandas de música alternativa.

Realizado nas Crocas, em Oliveira do Arda, esta iniciativa decorre em plena Natureza, junto às margens do Arda, onde são criadas condições para um acampamento de Verão, podendo os participantes banhar-se e refrescar-se nas águas do Arda. A entrada é livre.

<https://www.facebook.com/crokasrockfest>

informações turísticas na página 59



## LAMEGO

# FESTIVAL TRC ZIGURFEST

29 A 30 DE AGOSTO  
RUA DA OLARIA E TEATRO RIBEIRO CONCEIÇÃO

O Festival TRC ZigurFest , decorrerá de 29 e 30 de Agosto em Lamego, dando a conhecer a nova música nacional nas suas mais variadas formas e estados. Já na 3ª edição, surge acima de tudo pela vontade de agitar as águas do panorama cultural do interior do país e motivar toda a gente – literalmente toda a gente, dos 7 aos 77 anos .

O TRC ZigurFest decorre em dois espaços, na rua da Olaria, em pleno centro histórico de Lamego, e no Teatro Ribeiro Conceição, atraindo milhares de pessoas.

<http://www.cm-lamego.pt>

<http://www.teatroribeiroconceicao.pt>

informações turísticas na página 61



## BRAGA

# FESTIVAL DE MÚSICA TRADICIONAL

29 A 31 DE AGOSTO  
AVENIDA CENTRAL

O Festival de Música Tradicional é consagrado, especialmente, aos grupos que desenvolvem projetos na área da tradição musical local. O repertório dos Grupos participantes inclui músicas tradicionais portuguesas e do mundo, rumbas, passa corredoiros e muiñeiras galegas, AnDro's e outras músicas bretãs, assim como irlandesas, escocesas, músicas medievais e também cavaquinhos. A promoção e divulgação da música tradicional tem como objetivo manter viva a nossa cultura musical, conservando para gerações vindouras algumas preciosidades, que tendem a desaparecer.

[www.cm-braga.pt](http://www.cm-braga.pt)

informações turísticas na página 57



## VILA DO CONDE

# AZURARA BEACH PARTY

---

30 DE AGOSTO  
PRAIA DA AZURARA

Desde 2004, que a Azurara Beach Party, na praia da Azurara em Vila do Conde, promete "divertimento e animação num cenário único". A Azurara Beach Party surge empenhada em mais uma vez se distinguir no Verão de 2014 e continuar a ser a maior Beach Party da Europa. A caminho da 10ª edição e de forma a dar continuidade ao enorme sucesso alcançado nas edições anteriores, apresentamos para 2014 mais uma edição deste evento de sucesso que acreditamos ser capaz de superar os níveis de participação alcançados anteriormente.

Para além dos visitantes, a Azurara Beach Party convida muitas caras conhecidas do panorama social a estarem presentes nesta grande festa de Verão. A Azurara Beach Party irá decorrer a 30 de Agosto de 2014, na praia da Azurara – Vila do Conde. A promessa para esta edição é a

realização de um evento inesquecível. Música, animação, entretenimento e onde não faltarão figuras públicas, cobertura dos media e principalmente espetáculos com os melhores nomes da música. Todos irão sentir que fazem parte de uma experiência única, permitindo desfrutar da magia de uma grande Beach Party. A Azurara Beach Party vai festejar a sua 10ª edição e proporcionar experiências únicas, fornecendo a estrutura, o ambiente, a animação e a música para que a Azurara veicule os valores das marcas – cumprindo deste modo a qualidade que o nome traz consigo. Com capacidade para 45.000 pessoas, o recinto do festival manter-se-á na praia da Azurara, enquadrado numa paisagem soberba!

[www.azurara-beachparty.com](http://www.azurara-beachparty.com)  
<https://www.facebook.com/beachpartyazurara>

informações turísticas na página 67





**SETEMBRO**

**GUIMARÃES**

**MANTA**

---

**5 A 6 DE SETEMBRO**  
**JARDIM DO CENTRO CULTURAL VILA FLOR**

O MANTA é um evento cultural de verão realizado no jardim do Centro Cultural Vila Flor, em Guimarães, que consiste na apresentação e celebração das tendências pop/rock emergentes de carácter autoral, através de concertos ao ar livre com entrada gratuita. Pelo MANTA já passaram nomes como The National, Liars, Rinôçérôse, Bishop Allen, Young Gods, Russian Red, Nite Jewel, The Divine Comedy (solo), entre outros. Apresentando-se no início de setembro como proposta irrecusável para a abertura da temporada do Centro Cultural Vila Flor, o MANTA pretende converter e consolidar o evento num acontecimento de cidade, orientado para atrair um público transversal relativamente jovem. Os concertos acontecem no magnífico jardim do CCVF, um local que se transforma no centro do mundo, a partir da entrega generosa dos artistas em palco e da sua calorosa

relação com o público. Essa proximidade em *habitat* natural faz do MANTA um acontecimento cultural muito particular e, sem dúvida, imperdível.

[www.ccvf.pt](http://www.ccvf.pt)  
[facebook.com/GUICUL](https://facebook.com/GUICUL)  
[twitter.com/GUICUL\\_](https://twitter.com/GUICUL_)  
[youtube.com/GUICUL](https://youtube.com/GUICUL)

informações turísticas na página 60



**BRAGA**

## **PONTE PARTY PEOPLE**

---

**5 A 6 DE SETEMBRO**  
**PARQUE DE S. JOÃO DA PONTE**

Todos os anos, no final de uma tarde de Verão, milhares de pessoas juntam-se em volta de uma árvore, no verde e renovado Parque da Ponte, para a grande festa do Verão, que decorre em pleno coração da cidade de Braga. O Ponte Party People, na sua 6ª edição, mantém as características das edições anteriores: um festival de acesso gratuito, direcionado para um público jovem, com muitas horas de animação com concertos, live acts e djs.

<https://www.facebook.com/PontePartyPeople>

informações turísticas na página 57



**ALFÂNDEGA DA FÉ**

**O QUE FAZER**

Percurso Pedestres (concelho de Alfândega da Fé); Visitar o Museu ao Ar Livre; Repousar no Hotel&Spa, Contemplar a paisagem do Alto da Serra; Piscinas Municipais; Passeios no Jardim Municipal; Degustação da Gastronomia Local.

**O QUE VISITAR**

Igreja matriz  
 Capela da Família Ferreira  
 Largo do castelo  
 Capela da Misericórdia  
 Torre do Relógio  
 Capela S. Sebastião  
 Casa da Cultura Mestre José Rodrigues  
 Edifício da Câmara Municipal  
 Hotel&Spa de Alfândega da Fé  
 Jardim Cândido Mendonça  
 Igreja Matriz de Sambade  
 Capela de S. Bernardino (Gebelim)  
 Capela de N. S. de Jerusalém  
 Portal da Casa dos Mendonças  
 Capela de S. Geraldo (Valpereiro)  
 Capela de Santo Amaro (Legoinha)

**O QUE COMER**

Queijos de ovelha; Fumeiro; Cereja; Açorda de Repolgas (variedade de cogumelos); Cabrito regado com azeite de excelência DOP; Rochedos e Barquinhos; Sopas das Cegadas; Casulas secas com butelo; Castanha, compotas variadas.

**INFORMAÇÃO TURÍSTICA**

Posto de Turismo de Alfândega da Fé  
 Estrada Nacional 125  
 5350-017 Alfândega da Fé  
 tel.: 279 462 739  
 email: turismo.alfandegafe@gmail.com  
 site: http://www.cm-alfandegadafe.pt

**ARCOS DE VALDEVEZ**

**O QUE FAZER**

Porta do Mezio  
 Percursos de BTT  
 Percursos de Cicloturismos  
 Ecovia de Ermelo  
 Escalada- Zona de Escalada da Meadonha  
 Trilho do Mezio  
 Trilho do Ramiscal  
 Rota entre Fojos  
 Trilho do Glaciar e do Alto Vez  
 Trilho Pertinho do Céu  
 Trilho da Lombadinha  
 Trilho da Mistura das Águas  
 Trilho Caminhos do Pão,  
 Caminhos da Fé  
 Rota de Soajo  
 Trilho das Brandas de Sistelo

**O QUE VISITAR**

Monumento ao Recontro de Valdevez  
 Ponte Centenária do Rio Vez  
 Igreja da Lapa  
 Igreja Matriz  
 Igreja do Espírito Santo  
 Igreja da Misericórdia e Cruzeiro  
 Capela de Nossa Senhora da Conceição  
 Relógio d'Água  
 Pelourinho de Arcos de Valdevez  
 Castelo de Santa Cruz/Vila Fonche  
 Casa das Artes  
 Paço de Gielá  
 Praia Fluvial da Valeta  
 Torre de Aguiã  
 Mosteiro e Igreja de Ermelo  
 Espigueiros e Pelourinho do Soajo  
 Área Arqueológica Mezio- Gião  
 Porta do Mezio - PNPG  
 Santuário de Nossa Senhora da Penada  
 Miradouro de Tibo  
 Capela, Branda e Cruzeiro de São Bento do Cando  
 Ponte Medieval de Cabreiro  
 Parque Nacional da Penada Gerês

**O QUE COMER**

Carne da Cachena com Arroz de Feijão Tarrestre; Cabritinho

Mamão da Serra; Cozido à Soajeira; Arroz de Lampreia, Papas de Sarrabulho, Charutos de Ovos com Laranja de Ermelo; Bolo de Mel; Doce Sortido, Rebuçados dos Arcos.

**INFORMAÇÃO TURÍSTICA**

Centro Municipal de Informação e Turismo  
 Rua Prof. Mário Júlio B.A. Costa  
 4970-606 Arcos de Valdevez  
 tel.: 258 520 530  
 email: pit.arcosvaldevez@portoenorte.pt  
 email: turismo@cmav.pt  
 Horário de segunda a sábado:  
 Nov. a Mar. - 9h00/12h30 - 14h00/17h30  
 Abr. a Out. - 9h30/12h30 - 14h00/18h00

**BARCELOS**

**O QUE FAZER**

Rotas dos Vinhos  
 Percursos pedestres  
 Equitação  
 Visitas às unidades produtivas artesanais  
 Miradouros  
 Feirar (todas as quintas-feiras)  
 Enoturismo  
 Caminhos de Santiago

**O QUE VISITAR**

Ponte Medieval  
 Pelourinho (Picota)  
 Solar dos Pinheiros  
 Igreja Matriz  
 Capela de Nossa Senhora da Ponte  
 Paço dos Condes de Barcelos (Museu Arqueológico)  
 Cruzeiro do Galo  
 Monumento a D. António Barroso  
 Chafariz do Largo da Porta Nova  
 Chafariz do Campo da Feira  
 Museu de Olaria  
 Largo do Apoio  
 Capela de São Francisco  
 Teatro Gil Vicente  
 Casa dos Machados da Maia (Biblioteca Municipal)

Casa do Barão da Retorta  
 Templo do Bom Jesus da Cruz  
 Passeio dos Assentos ou das obras (Jardim das Barrocas)  
 Casa dos Andrades e Almada  
 Igreja de Nossa Senhora do Terço  
 Casa Beça Meneses  
 Campo da Feira (Campo da República)  
 Torre de Menagem (Torre da Porta Nova)  
 Igreja da Misericórdia  
 Paços do Concelho  
 Conjunto Arquitetónico da Rua Direita  
 Solar do Benfeito  
 Campo da Republica  
 Coreto do Campo 5 de Outubro  
 Igreja de Stº António  
 Convento de Vilar de Frades (Areias de Vilar)  
 Centro Hípico Irmão Pedro Coelho (Areias de Vilar)  
 Igreja Românica de Abade de Neiva  
 Igreja Velha de Manhente  
 Ermida da Franqueira (Pereira)  
 Balneário Castrejo da Pena Grande (Galegos Santa Maria)  
 Ponte Seca (Durrães)  
 Santuário da Nossa Sra. da Aparecida (Balugães)  
 Santuário das Necessidades (Barqueiros)  
 Convento do Calvário do Bom Jesus da Franqueira (Pereira/Milhazes)  
 Monte e Miradouro do Facho (Roriz/Oliveira)  
 Monte e Miradouro da Franqueira (Pereira)  
 Ponte de Tabuas  
 Escadório da Paixão

**O QUE COMER**

Galo assado à moda de Barcelos, Papas de Sarrabulho à moda de Barcelos, Rojões à moda de Barcelos, Arroz pica no chão à moda de Barcelos, Bacalhau à moda de Barcelos. Queijadas, Sonhos, Brisas do Cávado, Folar da Páscoa, Bolo das Cruzes e laranjinhas doces.

**INFORMAÇÃO TURÍSTICA**

Posto de Turismo de Barcelos  
 Largo Dr. José Novais, n.º 8 4750-310 Barcelos  
 horário:  
 15 de março a 30 de setembro  
 segunda a sexta:  
 9h00 às 18h00  
 sábado e feriados:  
 10h00 às 13h00  
 14h00 às 17h00  
 domingos:  
 10h00 às 13h00  
 14h00 às 16h00  
 1 de outubro a 14 de março  
 segunda a sexta:  
 9h30 às 17h30  
 sábado:  
 10h00 às 13h00  
 14h00 às 17h00  
 domingos e feriados- fechado (exceto se o feriado coincidir com a quinta-feira, neste caso aplica-se o horário do sábado)  
 Aberto nos dois domingos anteriores ao Natal.  
 tel.: 253 811 882  
 fax: 253 822 188  
 email: turismo@cm-barcelos.pt  
 site: www.cm-barcelos.pt

**BRAGA**

**O QUE FAZER**

Descobrir o Centro Histórico através dos Roteiros Barroco, Medieval e Romano  
 Percorrer a cidade no Autocarro Turístico (Semana Santa e Verão)  
 Subir no Elevador do Bom Jesus  
 Remar os barcos no Lago do Parque e Mata do Bom Jesus e desfrutar da vista panorâmica  
 Percursos em bicicleta  
 Praia Fluvial de Aduáufe

**O QUE VISITAR**

Sé Catedral e Tesouro-Museu Arcada  
 Arco da Porta Nova  
 Balneário Pré-Romano da Estação  
 Bom Jesus do Monte  
 Câmara Municipal



Casa dos Crivos  
Convento do Pópulo  
Estádio Municipal de Braga  
Fonte do Ídolo  
Igreja de S. Vicente  
Igreja de S. Vitor  
Igreja de Santa Cruz  
Igreja de Santa Maria Madalena da Falperra  
Igreja do Hospital de S. Marcos  
Igreja dos Congregados  
Jardim de Santa Bárbara  
Largo do Paço  
Mosteiro de S. Martinho de Tibães  
Museu da Imagem  
Museu de Arqueologia D. Diogo de Sousa  
Museu Nogueira da Silva  
Museu Pio XII e Torre Medieval  
Paço Arquiepiscopal  
Palácio do Raio ou Casa do Mexicano  
Palácio/Museu dos Biscainhos  
Parque Municipal S. João da Ponte S. Frutuoso  
Santuário do Sameiro  
Termas Romanas do Alto da Cividade

### O QUE COMER

Bacalhau à Braga  
Papas de Sarrabulho e Rojões à Minhota  
Arroz de pato à Moda de Braga  
Cabrito Assado  
Vitela Assada  
Frigideiras  
Pudim Abade de Priscos  
Fidalguinhos  
Talassas  
Pederneiras  
Súpicos  
Bolo Romano

### INFORMAÇÃO TURÍSTICA

Posto de Turismo de Braga  
Av. da Liberdade, n.º 1  
4710-305 Braga  
horário:  
todos os dias das  
9h00 às 13.00e das  
14h00 às 18h00  
tel.: 253 262 550  
fax: 253 613 387

email: turismo@cm-braga.pt  
site: <http://www.cm-braga.pt/wps/portal/publico/cmb/turismo>

## CABECEIRAS DE BASTO O QUE FAZER

Conhecer o Centro de Educação Ambiental de Vinha de Mouros  
Percorrer os diversos percursos pedestres  
Centro Hípico de Vinha de Mouros  
Parque Urbano de Refojos de Basto  
Ecopista a partir do Museu das Terras de Basto (Arco de Baúlhe) até Amarante

### O QUE VISITAR

Mosteiro de S. Miguel de Refojos  
Núcleo Museológico do Baixo Tâmega – arte sacra – Mosteiro de S. Miguel de Refojos  
Estátua do Guerreiro 'O Basto'  
Museu das Terras de Basto, no Arco de Baúlhe  
Casa da Lã, Bucos  
Ponte de Cavez sobre o Rio Tâmega  
Pista de Pesca Desportiva de Cavez  
Aldeias da Cabreira  
Moinhos de Rei  
Casa do Tempo - Refojos de Basto  
Centro Interpretativo de Vida Selvagem da Serra Cabreira - Moinhos de Rei / Abadim  
Casa do Pão- Moinhos de Rei / Abadim

### O QUE COMER

Carne de vitela  
Fumeiro de Basto  
Bacalhau assado com batatas a murro  
Rojões à moda do Minho  
Broa  
Mel  
Doces regionais  
Compotas e licores  
Vinho verde da região

### INFORMAÇÃO TURÍSTICA

Posto de Turismo de Cabeceiras de Basto  
Praça da República, n.º 203  
4860-355 Cabeceiras de Basto

horário:  
segunda a domingo  
das 9h00 às 13h00 e das  
14h00 às 18h00  
tel.: 253 669 100 ou 253 669 070  
email: [pturismo@cabeceirasdebasto.pt](mailto:pturismo@cabeceirasdebasto.pt)  
site: [www.cabeceirasdebasto.pt](http://www.cabeceirasdebasto.pt)

## CAMINHA O QUE FAZER

Percursos Pedestres na Serra d'Arga, promovidos pelo Centro de Interpretação da Serra d'Arga – Arga de Baixo  
Trilhos pedestres, roteiros, paintball, orientação pedestre, Kayak, challengeer aventura  
Passeios no Rio Minho, transporte para Forte da Ínsua, serviços de reboque (ski náutico, banana e bóia)  
Aulas nas modalidades de surf, bodyboard e Longboard - Escola de Surf "Koala"  
Mergulho, canoagem, natação

### O QUE VISITAR

Torre do Relógio - Núcleo Museológico do Centro Histórico de Caminha  
Chafariz, Caminha  
Centro de Interpretação da Serra de Arga (CISA)  
Museu Municipal de Caminha

Património Religioso:  
Igreja Matriz de Caminha e Igreja da Misericórdia, Caminha  
Capela de Nossa Senhora da Bonança, Vila Praia de Ancora  
Mosteiro de S. João d'Arga  
Capela de S. Pedro de Varais, Vile Dólmen da Barrosa, Vila Praia de Ancora  
Miradouros (Miradouro de Nossa Senhora das Neves, Miradouro do Fraga, Miradouro da Boa vista, Miradouro do Monte de Santo Antão e Miradouro do Monte do Calvário)  
Valadares Teatro Municipal;  
Mostras de Artesanato Local realizadas mensalmente em entre Caminha e Vila Praia de Ancora.  
Inicia em Caminha em janeiro, no 3º

fim de semana, e em Vila Praia de Ancora e no 1º fim de semana de fevereiro, e assim se mantem até final de ano;  
Feira de Antiguidades e Coleccionismo de Caminha, realiza-se ao 3º domingo de cada mês no Centro histórico da Vila de Caminha;  
Arte na Leira (entre julho e agosto)

### O QUE COMER

Solhas secas  
Moda de Lanhelas; polvo do "nosso" mar; cabrito à Moda da Serra d'Arga; lampreia do rio Minho; robalo à bela marinheira; caldeirada de peixe à Tio Feito; peixes e mariscos da nossa costa, Robalo Escalado do Mar da Ínsua  
enchidos da serra d'Arga; broa de milho; sardinha assada na telha  
doces de pastelaria: roscas doces de Lanhelas; mocas e caminhenses; telas de amêndoa; sardinha doce

### INFORMAÇÃO TURÍSTICA

Posto de Turismo de Caminha  
Praça Conselheiro Silva Torres  
Caminha  
tel.: 258 921 952  
email: [turismo@cm-caminha.pt](mailto:turismo@cm-caminha.pt)  
site: [www.caminhaturismo.pt](http://www.caminhaturismo.pt)

Posto de Turismo de Vila Praia de Ancora  
Av. Dr. Ramos Pereira, Vila Praia de Ancora  
tel.: 258 911 384  
email: [turismo@cm-caminha.pt](mailto:turismo@cm-caminha.pt)  
site: [www.caminhaturismo.pt](http://www.caminhaturismo.pt)

## CASTELO DE PAIVA O QUE FAZER

Praias Fluviais  
Parque das Tílias  
Desportos náuticos e de natureza  
Cavalete do Poço do Fojo (Minas do Pejão)  
Estruturas mineiras de Choupêto (Minas do Pejão)  
Santa Eufêmea – Capela e área de lazer

### O QUE VISITAR

Marmoiral da Boavista (Monumento Nacional)  
Pia dos Mouros  
Rio Douro, Rio Paiva e Rio Arda  
Choupal em Pedorido  
Aldeias tradicionais de Midões e Gondarém  
Igreja Matriz de Pedorido  
Minas do Pejão  
Ponte dos Caminhos de Ferro e Locomotiva a Vapor  
Pelourinho da Raiva  
Monte, Miradouro, e Capela de São Domingos  
Memorial aos Mineiros  
Igreja Matriz de São Pedro  
Igreja Matriz e conjunto de esculturas do Adro, em Real Quinta e Solar da Fisga  
Capela de São Lourenço  
Capela do Nosso Senhor dos Aflitos  
Igreja Matriz de São Martinho de Sardoura  
Capela de São Bráz  
Miradouro de Catapeixe  
Ilha do Castelo  
Capela de Santo António  
Quinta e Fonte da Boavista  
Igreja Matriz de Santa Maria  
Feira Agrícola e de Produtos Regionais (no último domingo de cada mês)  
Centro de Interpretação da Cultura Local

### O QUE COMER

Arroz de lampreia, Lampreia à Bordalesa e sável na época devida, Bacalhau com broa, Cabrito assado com arroz do forno, Posta arouquesa, Cozido à lavrador, Bifes de cebolada à Santa Eufêmea, Vitela assada no forno, Pataniscas de bacalhau, Papas de sarrabulho à moda de Paiva com rojões e torresmos do redenho, Enchidos e Fumeiros, Rabanadas à Moda de Paiva, Pão-de-ló de Serradelo, de Sardoura e do Vale de S. Domingos, Melindres e Castanhas de ovo.

### INFORMAÇÃO TURÍSTICA

Posto de Turismo de Castelo de Paiva  
Largo do Conde de Castelo de Paiva  
horário de Verão (abril a outubro)  
terça a sábado:  
10h00 às 12h00 e das  
15h00 às 18h30  
horário de Inverno (novembro a março)  
terça a sábado:  
10h00 às 12h00 e das  
15h00 às 18h30  
tel.: 255 699 405  
email: [turismo@cm-castelo-paiva.pt](mailto:turismo@cm-castelo-paiva.pt)/[helena.jorge@portoernte.pt](mailto:helena.jorge@portoernte.pt)  
site: [www.cm-castelo-paiva.pt](http://www.cm-castelo-paiva.pt)

## CELORICO DE BASTO O QUE FAZER

Circuito Turístico dos Moinhos de Argotim  
Rota das Camélias  
O que visitar:  
Capela da quinta de S. Silvestre  
Centro Interpretativo do Castelo de Arnoia  
Exposição Permanente de arqueologia do Concelho  
Exposição Permanente do Museu Nacional de Imprensa  
Núcleo Museológico do Planalto de Montelongo  
Castelo de Celorico  
Jardins das Camélias  
Mosteiro da Arnoia

### O QUE COMER

Couves com feijão, acompanhadas com toucinho, arroz de cabidela de frango, bacalhau à Freixieiro, com broa e presunto, cabrito assado com arroz de forno, vitela assada, cozido à portuguesa, feijoada com chispe e uma carne da ilhada assada na brasa com batatas a "murro", fumeiros, pão-de-ló, cavacas, rosquilhos, galhofas, pudim caseiro.

## INFORMAÇÃO TURÍSTICA

Posto de Turismo de Celorico de Basto

horário:

segunda a sexta

9h00 às 17h30

tel.: 255 323 100

email: turismo.celoricodebasto@gmail.com

site: www.mun-celoricodebasto.pt

## ESPINHO

### O QUE FAZER

Surf - Escola de Surf Surfjah e

Escola de Surf Atitude

Golfe - Oporto Golf Club

Karting - Indoor Karting

Piscina Solário Atlântico com

Água do Mar

Balneário Marinho – Centro de

Talassoterapia

Academia de Música de Espinho

Casino

Aeródromo

Centro Hípico

Ténis - Complexo de Ténis de

Espinho

Visita ao Atelier dos Violinos

Capela

Visita aos Ateliers de Artesanato com trabalho ao vivo - Sandra

Duarte - vidro e Herculano Alves - madeiras

Centro Multimeios de Espinho –

Planetário, Cinema, Teatro,

Galeria de Exposições

Comércio Tradicional, Rua 19 –

rua pedonal,

Parque da Cidade

Ecovia e Esplanada - Marcha

### O QUE VISITAR

Fórum de Arte e Cultura que

integra o Museu Municipal de

Espinho

Igreja Matriz de Espinho

Capela de S. Pedro

Capela Santa Maria Maior/ N.º Sr.ª

Ajuda

Parque João de Deus e Biblioteca

Municipal de Espinho Dr. José

Marmelo e Silva

Lagoa de Paramos / Observatório de Aves

Galerias – Centro Multimeios,

Junta de Freguesia de Espinho,

Casino, Zeller

Mercado Diário

Mercado Semanal / Feira de Espinho

Arte de Xávega / Praia dos

Pescadores

Feira dos Peludos, Venda de

velharias - 1º domingo do mês

### O QUE COMER

A cozinha de Espinho, tem como

protagonistas os sabores do mar.

Deguste o nosso famoso

“Camarão de Espinho” como

experiência única, ex-libris

gastronómico com fama

reconhecida além-fronteiras.

A “Sopa de Peixe” é outra

especialidade ligeira a não perder.

Os nossos restaurantes oferecem

ainda com criatividade a

“Caldeirada de Peixe à moda de

Espinho”, grande variedade de

“peixe da nossa rede fresco

grelhado”, “Arroz de Marisco”,

“Arroz de Tamboril”, “Espetadas

de Peixe e Frutos do mar”.

## INFORMAÇÃO TURÍSTICA

Loja Interativa do Turismo de Espinho

Av 8, CC Solverde II, loja 5

4500 Espinho

Todos os dias

das 9h -13h e 14h-17h

te:22 490 13 16

email:turismo@cm-espinho.pt

site: http://portal.cm-espinho.pt/

pt/turismo

## GUIMARÃES

### O QUE FAZER

Visitas áudio-guiadas

Percurso Pedestres

Teleférico da Pena

Scorpio Parque Aquático

Viva Park

Termas das Taipas

Roteiro Empresarial “Guimarães

Marca”

Guimarães Tour – Yellow Bus

Sightseeing Tours

Passeio de Charrete

### O QUE VISITAR

Castelo de Guimarães

Capela de São Miguel

Paço dos Duques de Bragança

Convento de Santo António dos

Capuchos

Rua de Santa Maria

Convento de Santa Clara

Praça de Santiago

Praça do Oliveiro

Igreja Nossa Senhora da Oliveira

Museu Alberto Sampaio

Igreja de São Francisco

Largo do Toural

Museu Arqueológico Martins

Sarmento

Núcleo Arqueológico da

Associação Comercial e

Industrial de Guimarães

Palácio e Centro Cultural Vila Flor

Convento de St.ª Marinha da Costa

Monte da Pena

Citânia de Briteiros

Museu da Cultura Castreja

### O QUE COMER

Toucinho-do-céu

Tortas de Guimarães

Naco à Conquistador

Vitela Assada

Arroz de Feijão com Bacalhau

Frito

Bacalhau com Broa

Arroz de Polvo

Arroz de Frango Pica no Chão

Rojões

Papas

Bucho recheado

## INFORMAÇÃO TURÍSTICA

Posto de turismo da Praça de S.

Tiago

Praça de Santiago

4810-300 Guimarães

horário:

segunda a sexta:

9h30 às 18h00

sábados e feriados:

10h00 às 13h00 e das

13h30 às 18h00

domingos:

10h00 às 13h00

tel.: 253 421 221

fax: 253 515 134

email: info@guimaraesturismo.com

site: www.guimaraesturismo.com

## LAMEGO

### O QUE FAZER

Percurso Pedestres;

### O QUE VISITAR

Santuário e Escadório de Nossa

Senhora dos Remédios (séc.

XVIII)

Sé Catedral (séc. XII)

Museu de Lamego (séc. XVIII)

Castelo de Lamego e Cisterna

Igreja de Santa Maria de

Almacave (séc. XII-XIII)

Igreja do Desterro (séc. XVII)

Igreja de Santa Cruz (séc. XVII)

Igreja do Antigo Convento das

Chagas (séc. XVI)

Capela de S. Pedro de Balsemão

(séc. VII-X)

Capela de Nossa Senhora da

Esperança (séc. XVI)

Mosteiro de Santo António de

Ferreirim (séc. XIV-XV)

Casa das Broilhas (séc. XVIII)

Chafariz dos Remédios (séc.

XVIII)

Cruzeiro Gótico (séc. XVIII) no

Museu de Lamego

Cruzeiro do Bom Jesus dos

Terramotos e Perseguidos

Igreja de Santa Maria de

Meijinhos (séc. XVII)

Pelourinhos e Marcos Graníticos

Parque Isidoro Guedes,

Miradouros e Parque Eólico da

Serra das Meadas

### O QUE COMER

Cabrito com batatas assadas

Coelho assado no forno

Trutas de escabeche

Milhos com carne de vinha d'alhos

Bôlas de Lamego ( mistas,

presunto, salpicão, bacalhau,

vinha d'alhos...)

Peixinhos de chila

Doce de ovos

Pão-de-Ló

Pastéis

“Lamegos”

## INFORMAÇÃO TURÍSTICA

Posto de Turismo de Lamego

Avenida Visconde Guedes Teixeira -

Lamego

Horário de Inverno:

9h30 às 12h30 / 14h00 às 18h00

(todos os dias)

tel.: 254 612 005 / 254 609 600

email: camara@cm-lamego.pt

site: www.cm-lamego.pt

## LOUSADA

### O QUE FAZER

Rota do Românico

Rotas Gourmet

Enoturismo

Passeio por jardins senhoriais

Prática de diversas modalidades

desportivas

### O QUE VISITAR

Torre de Vilar – Torno

Ponte de Vilela – Aveleda

Ponte de Espindo – Meinedo

Ponte da Veiga – Torno

Igreja de Santa Maria de Meinedo

Igreja do Salvador de Aveleda

Jardim e Capela do Senhor dos

Aflitas – Silvares

Igreja de São Lourenço – Pias

Santuário de Nossa Senhora

Aparecida – Torno

Complexo Desportivo de Lousada

Parque de Lazer e Merendas de

Casais

Parque Urbano de Lousada

### O QUE COMER

Cabrito assado com arroz de

forno, cozido à portuguesa,

basulaque, rojões, bacalhau

assado na brasa, sopa seca doce,

leite-creme, pão-de-ló, beijinhos

de amor.

## INFORMAÇÃO TURÍSTICA

Posto de Turismo de Lousada

Praça D. António Meireles, nº18

4620-130 Lousada

horário:

segunda a sexta:

das 9h00 às 12h30 e das

14h00 às 17h30

tel: 255 820 580

email: turismo@cm-lousada.pt

site: www.cm-lousada.pt

## MATOSINHOS

### O QUE FAZER

Desportos Náuticos (surf,

kitesurf, windsurf, vela,

mergulho)

Equitação

Praias

Percurso pedestre (passadiços ao

longo da costa marítima)

Mercado de Matosinhos

Museus

Teatro Constantino Nery, LEV -

Literatura em Viagens

Festa da Poesia

Recriações Históricas

(“Hospitalários no Caminho de

Santiago”; “Piratas”; “Cayo

Carmo”)

FAMA - Feira de Artesanato de

Matosinhos

Feira do Golfinho

Festas da Cidade - Sr. de

Matosinhos

Área Comercial de Matosinhos

### O QUE VISITAR

Igreja e Imagem do Senhor de

Matosinhos

“SheChanges” - Anémona

Gastronomia

Senhor do Padrão

Paços do Concelho

Mercado

Piscina das Marés

Casa de Chá

Quintas da Conceição e Santiago

Marginal Matosinhos

### O QUE COMER

Matosinhos é o maior cluster

européu de restaurantes por

metro quadrado, reunindo uma

oferta gastronómica sem

paralelo. Desde a tradicional

sardinha assada na brasa à mais requintada cozinha internacional, sem esquecer o marisco, em Matosinhos vai encontrar aproximadamente 600 restaurantes. Matosinhos mantém a tradição, servindo mariscos frescos de grande qualidade e, acima de tudo, o peixe fresco que diariamente vem da lota de Matosinhos e da lota de Angeiras.

### INFORMAÇÃO TURÍSTICA

Posto de Turismo de Matosinhos  
Av. General Norton de Matos  
Matosinhos  
horário:  
segunda:  
13h00 às 19h00  
terça a sábado:  
9h30 às 19h00  
domingo:  
10h00 às 13h00  
tel.: 229 386 423  
email: turismo@cm-matosinhos.pt  
site: www.cm-matosinhos.pt

Posto de Turismo de Leça da Palmeira  
Rua Hintze Ribeiro 4450-000  
horário:  
segunda:  
13h00 às 19h00  
terça a sábado:  
9h30 às 19h00  
tel.: 229 96 53 87  
email: turismo@cm-matosinhos.pt  
site: www.cm-matosinhos.pt

### PAREDES DE COURA O QUE FAZER

Trilho Megalítico de Vascões  
Trilho dos Miradouros  
Trilho dos Moinhos  
Trilho Alto dos Morrões  
Trilho Corno de Bico  
Trilho da Varanda do Coura  
Trilho dos Milários  
Trilho Pia dos quatro Abades.  
Ateliers de produtos tradicionais (biscoitos de milho, broa de milho e bolo do tacho)

### O QUE VISITAR

Rio Coura  
Praia Fluvial do Taboão  
Corno de Bico  
Castro de Cossourado  
Igreja Românica de Rubiães  
Capela do Ecce-homo  
Eira Comunitária em Porreiras  
Aldeias de Portugal: Bico e Vascões  
Museu Regional  
Loja Rural  
CEIA – Centro de Educação e Interpretação Ambiental.

### O QUE COMER

Biscoitos de milho, bolo do tacho, broa de milho, trutas do rio Coura, rosca de chocolate, cozido à Minhota, papas de milho-miúdo, filhós, biscoitos de milho, rabanadas no vinho tinto, formigos.

### INFORMAÇÃO TURÍSTICA

Loja Rural/Informação Turística  
Largo Visconde De Mozelos  
Paredes De Coura  
horário:  
terça a domingo  
9h00 às 12h30 e das  
14h00 às 18h00  
tel.: 251 780 168  
lojarural@cm.paredes.coura.pt  
www.cm-paredes-coura.pt

### PONTE DA BARCA O QUE FAZER

Praia fluvial  
Desportos náuticos Rio Lima  
Pedestrianismo e Montanhismo  
Ecovia  
BTT

### O QUE VISITAR

Igreja Matriz  
Centro Histórico de Ponte da Barca  
Pelourinho  
Mercado Pombalino  
Igreja Românica de Bravães  
Igreja Românica de S.Martinho de Castro

Igreja Românica de Vila Nova de Muía  
Castelo da Nóbrega (ruínas e miradouro)  
Ponte Medieval  
Castelo e Espigueiros de Lindoso  
Ermida e Branda de Bilhares  
Núcleo Museológico da Ermida  
Espigueiros em Cidadelhe e Parada  
Germil  
Monumentos megalíticos na Serra Amarela  
Porta do Parque Nacional em Lindoso  
Central Hidroelétrica em Paradamonte  
Barragem do Alto Lindoso  
Parque Nacional da Peneda-Gerês

### O QUE COMER

Posta Barrosã, presunto e a broa de milho, cozido, papas de sarrabulho, chanfana de cabra à Moda de Germil, lampreia, cabrito, bolo branco, leite-creme queimado, queijadas de laranja, Magalhães (doce), rabanadas de mel.

### INFORMAÇÃO TURÍSTICA

Posto de Turismo de Ponte da Barca  
horário de Inverno:  
terça e sábado:  
9h00 às 12h30 / 14h00 às 17h30  
horário de Verão:  
terça e sábado: 9h30 às 12h30 / 14h00 às 18h00  
(encerrado aos domingos, segundas e feriados)  
tel.: 258 452 450  
email: turismo@portoente.pt  
site: www.portoente.pt  
www.cmpb.pt

### PONTE DE LIMA O QUE FAZER

Percurso pedestres e de bicicleta pelas Ecovias  
Percurso pedestres na Área de Paisagem Protegida das Lagoas de Bertandos e São Pedro d'Arcos

Passeios a cavalo  
Passeio de barco  
Golfe  
Percurso em comboio turístico  
BikePark de Ponte de Lima ( Down Hill, Cross Country, Enduro e Passeios Turísticos pela Serra D'Arga )  
Centro Aventura  
Desportos radicais e de aventura  
Canoagem  
Ténis  
Piscinas Municipais  
Observação de aves  
Caça e Pesca desportiva

### O QUE VISITAR

Centro Histórico, torres medievais e pano da muralha  
Ponte romana e medieval  
Avenida dos Plátanos  
Museu dos Terceiros  
Igreja de Santo António e Capela do Anjo da Guarda  
Museu do Brinquedo Português  
Igreja Matriz  
Igreja da Misericórdia  
Capela de Nossa Senhora da Penha de França  
Paço do Marquês  
Área de Paisagem Protegida das Lagoas Bertandos e São Pedro d'Arcos  
Quinta Pedagógica de Pentieiros  
Festival Internacional de Jardins  
Jardins do Arnado  
Capela das Pereiras  
Miradouros  
Moinhos de água  
Santuário de Nossa Senhora da Boa Morte, Correlhã  
Santuário do Senhor do Socorro, Labruja

### O QUE COMER

Arroz de Sarrabulho à Moda de Ponte de Lima, Lampreia à Bordaleza, Arroz de Lampreia, Bacalhau de Cebolada, Caldo Verde, Leite Creme, Rabanadas e outras riquezas gastronómicas.  
Vinho Verde Branco, Tinto, Vinhão, Espumante e Aguardente  
Fumeiro:

Barriga Fumada, Lombo Fumado, Presunto de Bizaro, Presunto Fumado, Presunto da Pá Fumado, etc.  
Enchidos:  
Chouriça de Carne  
Chouriça de Sangue  
Chouriça do Caniço Cura Natural  
Chouriça de Carne à Ti Casimiro  
Chouriça de Cebola  
Salpicão à Ti Casimiro  
Salpicão da Serra de Arga  
Farinheira Cura Natural  
Morcela com Arroz de Sarrabulho  
Chouriça de Pão  
Farinheira de Presunto e Azeitonas

Alheira de Vitela  
Presunto de Peru  
Chouriça de Peru  
Salpicão do Lombo  
Barriga fumada  
Cozidos:  
Belouras  
Tripa Enfarinhada  
Sarrabulha

### INFORMAÇÃO TURÍSTICA

Posto de Informação Turística  
Torre Da Cadeia Velha  
Passeio 25 de abril 4990-058  
Ponte de Lima  
tel.: (+351) 258 942 335  
pit.pontedelima@portoente.pt

### PORTO O QUE FAZER

Descobrir a pé o Centro Histórico seguindo o percurso do Neoclássico, Medieval, Azulejo ou Barroco  
Fazer um cruzeiro no Douro  
Passear de Elétrico  
Disfrutar das ciclovias  
Experimentar um passeio de Segway  
Viajar de Helicóptero  
Explorar a cidade com os autocarros panorâmicos  
Sightseeing Tours  
Circuito em minitrem  
Comprar artigos em lojas típicas e tradicionais, lojas gourmet, lojas

alternativas, moda internacional, lojas de estilistas nacionais, ou nas feiras e mercados  
Sair à noite na Baixa  
Assistir ao pôr do sol numa esplanada  
Degustar vinho do Porto  
Provar a gastronomia local  
Mergulhar no Oceano Atlântico, numa praia bandeira azul  
Relaxar nos espaços verdes da cidade, contemplando a fauna e a flora  
Vibrar com um jogo de futebol no Estádio do Dragão  
Repousar num Spa

### O QUE VISITAR

Centro Histórico Património Mundial  
**Ribeira:**  
Estação São Bento  
Igreja Santa Clara  
Casa Museu Guerra Junqueiro  
Sé Catedral  
Igreja São Lourenço  
Museu de Arte Sacra e Arqueologia  
Casa do Infante - Museu  
Igreja Monumento São Francisco  
Palácio da Bolsa  
Instituto dos Vinhos do Douro e do Porto  
Mercado Ferreira Borges (Hard Club)  
Igreja Privativa Santa Casa da Misericórdia  
Núcleo Museológico da Santa casa da Misericórdia  
Igreja Nossa Senhora da Vitória  
Cadeia da Relação ð Centro Português de Fotografia  
Torre e Igreja dos Clérigos  
Museu das Marionetas do Porto

### Baixa:

Igreja Trindade  
Mercado do Bolhão  
Capela das Almas  
Café Majestic  
Igreja Santo Ildefonso  
Livraria Lello  
Igreja do Carmo  
Museu Nacional Soares dos Reis



Jardins do Palácio de Cristal  
Museu Romântico  
Quarteirão Miguel Bombarda:  
Centros de exposições e Galerias de Arte  
Arquitetura Contemporânea  
Fundação de Serralves  
Casa da Música  
Rio e Mar/Ar Livre  
Museu Nacional da Imprensa  
Igreja São Pedro de Miragaia  
Museu dos Transportes e Comunicações  
Forte São Francisco Xavier  
SEA LIFE Porto  
Parque da Cidade  
Pavilhão da Água  
Museu do Papel Moeda D Fund.  
Dr. António Cupertino  
Jardim Botânico  
Planetário do Porto  
Casa Museu Marta Ortigão  
Sampaio  
Estádio do Dragão

#### O QUE COMER

Caldo verde, broa, bacalhau à Gomes Sá, cabrito assado, tripas à moda do Porto, francesinha.

#### INFORMAÇÃO TURÍSTICA

##### Centro

Rua Clube dos Fenianos, Porto  
tel.: +351 223 393 472  
horário:  
novembro a maio  
todos os dias 09h00/19h00  
junho a outubro  
todos os dias 09h00/20h00

##### Sé

Terreiro da Sé - Porto  
novembro a maio  
todos os dias 09h00/19h00  
junho a outubro  
todos os dias 09h00/20h00

##### iPoint Campanhã

Estação de Comboio de Campanhã (bilheteiras)  
horário: j  
unho a outubro -  
Todos os dias das 10h00 às 18h00

##### iPoint Ribeira

Praça da Ribeira  
horário:  
15 julho a 15 setembro  
Todos os dias  
das 12h00 às 19h00

##### iPoint Serralves (não presencial)

Horário  
segunda a sexta  
das 10h00 às 19h00  
sábados, domingos e feriados  
outubro a maio  
das 10h00 às 19h00  
junho a setembro  
das 10h00 às 20h00  
24 e 31 dezembro  
até às 16h00  
Encerrado  
25 dezembro e 1 janeiro

www.visitporto.travel  
www.cm-porto.pt  
www.facebook.com/visitporto.portal  
www.youtube.com/visitporto  
www.pinterest.com/visitporto  
www.issuu.com/visitporto  
www.flickr.com/groups/visitporto  
www.flickr.com/photos/visitporto  
www.tripadvisor.com/members/visitportoww.twitter.com/visitporto

#### PÓVOA DE VARZIM O QUE FAZER

A Póvoa de Varzim possui uma excelente frente marítima, com um areal de fácil acesso e uma longa marginal animada ao longo do ano por diferentes atividades, ideal para um passeio descontraído a pé ou de bicicleta. É servida por ótimas estruturas, como o Casino, hotéis, restaurantes, bares, equipamentos desportivos e áreas de lazer. Aqui vivem-se grandes momentos, de onde se destaca o «Correntes D'Escritas», o mais prestigiante encontro de escritores em Portugal, a Semana Santa, as Festas de S. Pedro, o Festival Internacional de Música ou os "Sabores Poveiros"

#### O QUE VISITAR

Itinerários:  
À Borda de Água  
A Cidade Tradicional  
A Terra e o Mar  
Caminhos de História e de Fé  
Praia  
Casino  
Parque da Cidade  
Porto de Pesca  
Marina  
Passeio Alegre  
Praça do Almada  
Cidade de Terroso  
Monte de S. Félix  
Ecomuseu S. Pedro de Rates  
Igreja Românica de Rates  
Pelourinho e Antigos Paços do Concelho de Rates  
Aquaduto  
Museu Municipal de Etnografia e História da Póvoa de Varzim  
Paços do Concelho  
Pelourinho da Póvoa  
Fortaleza de N.º Sr.º da Conceição  
Igreja Matriz  
Capela de N.º Senhora das Dores

#### O QUE COMER

Pescada à Poveira  
Arroz de Sardinha  
Caldeirada de Peixe  
Rabanada à Poveira

#### INFORMAÇÃO TURÍSTICA

Posto de Turismo  
Praça Marquês de Pombal Póvoa de Varzim  
horário:  
16 de setembro a 14 de junho  
segunda a sexta-feira:  
9h00 às 13h00 e das  
14h00 às 19h00  
sábado e domingo:  
9h30 às 13h00 e das  
14h30 às 18h00  
15 de junho a 15 de setembro:  
segunda a sexta-feira:  
9h00 às 19h00  
sábado e domingo:  
9h30 às 13h00 e das  
14h30 às 18h00  
tel.: 252 298 120 · 252 617 872

email: pturismo@cm-pvarzim.pt  
site: www.cm-pvarzim.pt

#### SANTA MARIA DA FEIRA O QUE FAZER

Usufrua de uma experiência sensorial única e inesquecível de recriação do quotidiano medieval, em todo o centro histórico da cidade e área envolvente ao Castelo, numa área total de 40 hectares. Deixe-se levar numa "verdadeira" viagem aos encantos da Idade Média, onde a animação é permanente e contagiante, visitando as áreas temáticas do evento, adquirindo artesanato tradicional e degustando iguarias e doçarias da época.

#### O QUE VISITAR

Aproveite a oportunidade para conhecer o património cultural e turístico de Santa Maria da Feira, durante a sua visita à Viagem Medieval em Terra de Santa Maria, beneficiando do projeto de promoção turística "Feira Vale +", que lhe permite obter descontos nos principais equipamentos turísticos de Santa Maria da Feira, nomeadamente:  
Castelo de Santa Maria da Feira  
Museu Convento dos Lóios  
Museu de Santa Maria das Lamas  
Museu do Papel Terras de Sta. Maria  
Visionarium – Centro de Ciência do Europarque  
Termas de S. Jorge  
Zoo de Lourosa – Parque Ornitológico

#### O QUE COMER

Deguste "ementas medievais", nos restaurantes temáticos e tabernas, localizados no perímetro do evento. Não deixe de provar a tradicional Fogaça da Feira e os famosos Caladinhos.

#### INFORMAÇÃO TURÍSTICA

Posto Turismo de Santa Maria da Feira, Praça da República

Santa Maria da Feira

horário:  
segunda a sexta:  
9h00 às 18h00  
sábado:  
10h00 às 17h00  
tel.: 256 370 802  
email: gab.turismo@cm-feira.pt  
site: www.cm-feira.pt

#### TORRE DE MONCORVO O QUE FAZER

Praia Fluvial da Foz do Sabor  
Ecopista / Ciclovía do Sabor  
Feira Medieval  
Carviçais Rock  
Festival das Migas e do Peixe  
Desportos náuticos e de natureza  
Passeios Fluviais

#### O QUE VISITAR

Igreja de Nossa Senhora da Assunção, Matriz de Moncorvo  
Igreja da Misericórdia de Moncorvo  
Igreja de Santiago Maior, Matriz de Adeganha  
Capela do Espírito Santo  
Capela da Senhora dos Remédios  
Castelo de Torre de Moncorvo  
Pelourinho de Torre de Moncorvo  
Pelourinho de Mós  
Chafariz Filipino  
Chafariz de Santo António  
Chafariz das Aveleiras  
Fonte de Santiago  
Fonte de Mergulho em Mós  
Paços do Concelho de Torre de Moncorvo  
Antigo Hospital D. Amélia  
Casa da Roda – Núcleo Museológico  
Museu de Arte Sacra  
Museu do Ferro e da Região de Moncorvo  
Oficina Vinária  
Lagar da Cera em Felgueiras  
Construções Circulares de xisto em Maçores  
Miradouro de S. Bento / Santa Leocádia  
Miradouro de S. Gregório  
Miradouro da Senhora do Castelo

#### O QUE COMER

Borrego terrincho favas guisadas, caldeirada de cabrito, cozido à transmontana, posta grelhada, caldeirada de feijão chicharo, peixes do rio assados, fritos, migas de peixe, Amêndoas cobertas e bolo tradicional de amêndoa.

#### INFORMAÇÃO TURÍSTICA

Centro de Informação Turística  
Rua Dos Sapateiros, N.º 15  
5160-278 Torre De Moncorvo  
segunda a domingo: 9h00 às 12h30 e das 14h00 às 17h00  
tel.: 279 252 289  
fax: 279 200 240  
email: turismo@torredemoncorvo.pt  
site: www.torredemoncorvo.pt

#### VALPAÇOS O QUE FAZER

Rota dos vestígios romanos na freguesia  
Rota do Património Religioso  
Calçada Romana do caminho do Vale do Carro que vai dar às Alminhas do Rio Rabaçal.

#### O QUE VISITAR

Capela de Santa Maria Madalena  
Igreja de Santa Valha  
Capela de São Miguel  
Lagares de Vinho Cavados na Rocha (mais de duas dezenas);  
Altar dos Sacrifícios;  
Fraga Serpente/Gravuras Rupestres;  
Muralha de um Castro no Monte de Santa Olaia/Eulália ou Crasto, Fraga das Tecedeiras, Fraga Parideira, Etc..  
Solar dos (A) ciprestes de 1598 – Casa de Turismo Rural.  
Fontes de Mergulho.  
Pedras Furadas da Maçaira ou Maceira e Freixa.  
Quedas D'água do Semuro.  
Marco Geodésico de Monte Cerdeira (conhecido por castelo).

Capela de São Bartolomeu - Gorgoço (do século XVII).  
Capelinha do Senhor do Bomfim.  
Capelinha do Senhor da Ajuda.  
Açude Tradicional e Parque de Merendas do Rio Rabaçal.

### O QUE COMER

Milhos com Costelinhas e Assadura de Sorça na Brasa, palhada, Chicharos com Fumeiro, Bacalhau assado na brasa com batata a murro, Pataniscas de bacalhau com arroz de feijão, Arroz de Fumeiro, Naco á Valpacense, Alheira com batatas e grelos, Feijoada à moda de Santa Valha, Folar, etc.

### INFORMAÇÃO TURÍSTICA

Câmara Municipal de Valpaços  
Praça do Município  
5430- 482 Valpaços  
horário:  
segunda a sexta  
das 9h00 às 13h00 e das  
14h00 às 18h00  
tel.: 278 710 130  
email: gap@valpacos.pt  
site: www.valpacos.pt

## VIANA DO CASTELO

### O QUE FAZER

Roteiros culturais  
Rota do artesanato  
Roteiro arqueológico  
Percurso pedestres (concelho de Viana do Castelo)  
Percurso "pegadas saudáveis" (cidade de Viana do Castelo)  
Passeio em funicular – monte de Santa Luzia  
Passeios de bicicletas  
"bianinhas" e quadriculos turísticos  
Passeios de barco no rio Lima  
Atividades náuticas: surf, bodyboard, longboard e kitesurf, mergulho, remo, vela e canoagem  
Atividades desportivas e de lazer: paintball, paramotor, tiro ao arco, rappel, escalada, slide, orientação, passeio todo o terreno, entre outras

Atividades equestres  
Kartódromo de Viana do Castelo  
Bowling  
Ténis  
Piscinas e health club  
Arraial minhoto – Quinta do Santoinho

### O QUE VISITAR

Museu de Artes Decorativas  
Museu do Traje  
Casa dos Nichos – Núcleo Museológico de Arqueologia  
Igreja das Almas – Núcleo Museológico de Arqueologia  
Núcleo Museológico de Arqueologia de Sta. Maria Geraz do Lima  
Núcleo Museológico de Arqueologia de Castelo do Neiva  
Núcleo Museológico – Moinhos de Vento de Montedor (Carreço)  
Núcleo Museológico – Museu do Pão de Outeiro  
Núcleo Museológico dos Moinhos de Água da Montaria (S. Lourenço da Montaria)  
Núcleo Museológico do Sargaço de Castelo do Neiva  
Museu Agro Marítimo de Carreço  
Núcleo Museológico de Santa Luzia (Templo Monumento de Santa Luzia)  
Núcleo Museológico de Lanheses  
Museu Fábrica da Louça Regional de Viana  
Museu de Carros de Cavalos de Sta. Leocádia (Geraz do Lima)  
Navio Hospital Gil Eannes  
Monte de Santa Luzia e Templo Monumento do Sagrado Coração de Jesus  
Citânia de Santa Luzia  
Centro Histórico: Praça da República, Igreja da Misericórdia, Igreja Matriz, Igreja da Caridade, Igreja de S. Domingos, Hospital Velho, entre outros.  
Parque Ecológico Urbano e Centro de Monitorização e Interpretação Ambiental

### O QUE COMER

pão: broa de milho

sopas: legumes variados (tipo Juliana), caldo verde e sopa de peixe (chorinha)  
mariscos: camarão da costa, santola (recheada "carro à Moda de Viana"), mexilhão, navalheira, lagosta e lavagante

pratos de carne: arroz de pé descalço ou pica-no-chão, rojões à Moda do Minho, cabrito assado, cabrito à Serra d'Arga, arroz de sarrabulho, arroz de pato à Moda Antiga, cozido à Portuguesa  
pratos de peixe: bacalhau à viana, bacalhau à Gil Eannes, bacalhau à Zé do Pipó, bacalhau assado, bacalhau na brasa, bacalhau de cebolada, bacalhau à Camelo, arroz de polvo à Moda do Minho, arroz de lampreia, lampreia à Bordalesa, lampreia assada, sardinha assada, sardinha espalmada, robalo cozido com algas, pescada à Vianense, caldeirada de peixe (raia, tamboril, congro, ruivo, etc.), arroz de peixe

doçaria: meias-luas de viana, leite-creme, Torta de Viana, arroz doce, sidónios; santas luzias, biscoitos de viana, aletria, manjericos, doces de gema

vinho: vinho verde (branco, tinto e rosé, com destaque para as castas loureiro e vinho)

### INFORMAÇÃO TURÍSTICA

Viana Welcome Center  
Praça da Liberdade Viana do Castelo  
horário de Inverno  
terça a domingo:  
10h00 às 13h00 e das  
14h00 às 17h00  
horário de Verão  
terça a domingo:  
10h00 às 13h00 e das  
14h00 às 19h00  
(no mês de agosto, Festas d'Agonia: 10h00 às 22h00)  
tel.: 258 098 415

email: vvc@vivexperiencia.pt  
site: http://www.vivexperiencia.pt

Posto de Informação Turística  
Viana Do Castelo  
Praça Da Erva Viana Do Castelo  
Horário de Inverno  
segunda a sábado:  
9h00 às 12h30 e das  
14h00 às 17h30  
horário de Verão:  
segunda a sábado:  
9h30 às 12h30 e das  
14h00 às 18h00  
tel.: 258 822 620  
email: pit.viana@portoenorte.pt  
site: http://www.portoenorte.pt

## VILA DO CONDE

### O QUE FAZER

Roteiros:  
Rota do Atlântico  
Centro Histórico  
Rota da Cividade de Bagunte  
Rota de Azurara, Árvore, Mindelo e Vila Chã  
Rota de Azurara, Retorta e Tougues  
Rota de Bagunte, Ferreiró, Parada e Outeiro  
Rota de Fornelo, Canidelo e Guilhabreu  
Rota de Labruge, Aveleda, Vilar e Modivas  
Rota de Malta, Gião, Vairão e Macieira  
Rota de Modivas, Fajozes e Vairão  
Rota de Vilar do Pinheiro,  
Mosteiró e Vilar  
Rota do Rio Este  
Rota dos Mosteiros  
Caminho de Santiago – Caminho Português da Costa  
Caminho de Santiago – Caminho Português do Interior

Praias:  
Praia de Vila do Conde  
Praia de Azurara  
Praia de Árvore  
Praia de Mindelo  
Praia de Vila Chã  
Praia de Labruge

### O QUE VISITAR

Património:  
Aqueduto (Monumento Nacional)  
Igreja do Convento de Santa Clara e Túmulos dos Fundadores (Monumento Nacional)  
Igreja Matriz de Vila do Conde (Monumento Nacional)  
Pelourinho (Monumento Nacional)  
Igreja da Misericórdia e Casa do Despacho (Imóvel de Interesse Público)  
Capela de Nossa Senhora do Socorro (Imóvel de Interesse Público)  
Capela de Nossa Senhora da Guia (Imóvel de Interesse Público)  
Forte de S. João Baptista (Imóvel de Interesse Público)  
Solar de Vasconcelos / Casa de Submosteiro (Imóvel de Interesse Público)  
Palacete Melo (Imóvel de Interesse Público)  
Ponte de São Miguel - Arcos (Imóvel de Interesse Público)  
Igreja Matriz de Azurara - Azurara (Monumento Nacional)  
Igreja de S. Francisco - Azurara (Imóvel de Interesse Público)  
Cruzeiro - Azurara (Imóvel de Interesse Público)  
Pelourinho - Azurara (Imóvel de Interesse Público)  
Casa da Praça - Azurara (Imóvel de Interesse Público)  
Cividade de Bagunte - Bagunte  
Mosteiro de S. Simão, Jardins, Fontes e Claustro - Junqueira (Imóvel de Interesse Público)  
Capela de Nossa Senhora da Graça - Junqueira (Imóvel de Interesse Público)  
Castro de S. Paio - Labruge  
Igreja Românica de S. Cristóvão - Rio Mau (Monumento Nacional)  
Capela de S. João Baptista, no Mosteiro de São Salvador - Vairão (Imóvel de Interesse Público)

Museus:  
Alfândega Régia (inclui Centro de

Documentação dos Portos Marítimos Quinhentistas), Nau Quinhentista e Casa do Barco Casa José Régio  
Museu das Rendas de Bilros  
Museu de Arte Sacra  
Museu das Cinzas  
Museu dos Bombeiros  
Núcleo Museológico da Fundação PT - Vilar

Equipamentos:  
Auditório Municipal  
Biblioteca Municipal  
Centro de Ciência Viva  
Centro Municipal de Juventude  
Centro de Memória (inclui Arquivo Municipal, Espaço Internet e Centro de Pedagogia Ambiental)  
Centro de Monitorização e Interpretação Ambiental  
Espaço Acqua  
Solar de S. Roque (inclui Livraria Municipal e Galeria de Arte Cinemática)  
Teatro Municipal  
Pavilhão Municipal de Desportos  
Parque de Jogos  
Parque do Castelo  
Piscinas Municipais  
Piscinas Municipais (Mindelo)  
Parque Urbano "João Paulo II" (inclui Centro de Atividades)  
Casa de Antero de Quental

Feiras:  
Feira Nacional de Artesanato (última semana de julho e primeira semana de agosto)  
Feira de Gastronomia "Cozinha à Portuguesa" (terceira semana de agosto)  
Feira das Atividades Agrícolas "Portugal Rural" (início de setembro)  
Feira dos Vinte (sexta-feira mais próxima do dia 20 de janeiro)  
Feira das Velharias e Antiguidades (terceiro domingo de cada mês)  
Mercado Rural (de quinze em quinze dias)  
Feira Semanal (todas as sextas)  
Feira da Lameira – Mosteiró (todas as quartas-feiras)

## O QUE COMER

Cabrito Assado  
Petinga à Moda das Caxinas  
Peixe e Marisco  
Doces Conventuais  
Pão Doce tradicional

## INFORMAÇÃO TURÍSTICA

Posto de Turismo  
Rua 25 de Abril, nº103 Vila do Conde  
horário de Inverno:  
segunda a sexta:  
9h00 às 18h00  
sábados, domingos e feriados:  
9h30 às 13h00 e das  
14h30 às 18h00  
horário de Verão (junho à primeira quinzena de setembro):  
segunda a sexta:  
9h00 às 19h00  
sábados, domingos e feriados:  
9h30 às 13h00 e das  
14h30 às 18h00  
tel.: 252 248 473/74/75  
fax: 252 248 422  
email: turismo@cm-viladoconde.pt  
site: www.cm-viladoconde.pt

## VILA NOVA DE CERVEIRA

### O QUE FAZER

Roteiro Histórico  
Roteiro das Artes  
Roteiro das Freguesias  
Parque de Lazer do Castelinho (minigolf, Escalada, jogos de bola, parque aquático)  
Animaminho (passeios em caiaque, passeios em BTT, percursos pedestres, parapente, visitas de estudo e aluguer de bicicletas)  
Clube Celtas do Minho (escalada na zona do Cervo e trilhos interpretativos da Ribeira de Covas)  
Aeroclube de Cerval (escolas de voo e batismos de voo)  
Portnautic (passeios no Rio Minho)

## O QUE VISITAR

Aquamuseu do Rio Minho  
Museu da Bienal  
Núcleo Interpretativo dos Moinhos da Gávea  
Convento de S. Paio  
Monte de S. Paio  
Exposições na Galeria da Casa do Turismo  
Exposições temporárias de Pintura e Escultura  
Casa do Artesão  
Porta XIII – Associação Poética de todas as Artes  
Feira de Artes e Velharias (2º domingo de cada mês na Praça da Galiza)  
Feira Semanal (sábados na Praça da Galiza)

## O QUE COMER

Lampreia do Rio Minho, sável do Rio Minho, Cabritinho do Monte, caldo verde, Biscoitos de Milho, leite-creme e arroz doce.

## INFORMAÇÃO TURÍSTICA

Casa de Turismo de Vila Nova de Cerveira  
Praça do Município Vila Nova de Cerveira  
horário outubro a abril:  
segunda a sábado:  
9h30 às 13h00 e das  
14h00 às 17h30  
horário maio a setembro:  
segunda a sábado:  
10h00 às 13h00 e das  
14h00 às 18h00  
domingo:  
9h30 às 12h30  
tel.: 251 708 023  
email: turismo@cm-vncerveira.pt  
site: www.cm-vncerveira.pt

## VILA NOVA DE GAIA

### O QUE FAZER

Roteiros  
Gaia e os seus encantos (www.gaiaglobal.pt/turismo)  
Rio Mar (www.gaiaglobal.pt/turismo)

Teleférico de Gaia;  
Degustação de Vinho do Porto

## O QUE VISITAR

Mosteiro da Serra do Pilar  
Solar dos Condes de Resende  
Casa-Museu Teixeira Lopes  
Casa Barbot  
Pedra da Audiência  
Capela de S. Martinho  
Coreto de Canelas  
Mosteiro Corpus Christi  
Aquaduto dos Arcos do Sardão  
Igreja do Mosteiro de Pedroso  
Igreja de Santa Marinha  
Mosteiro de Grijó  
Zoo Santo Inácio  
Estação Litoral da Aguda (Aquário Marítimo)

## O QUE COMER

Tripas à moda do Porto  
Broa de Avintes  
Francesinha  
Velhotes da Braguesa (doce)

## INFORMAÇÃO TURÍSTICA

Posto de Turismo Centro Histórico  
Avenida Diogo Leite, 242  
4400-111 Vila Nova de Gaia  
tel.: +351 223 773 088/9  
fax: +351 223 790 994  
site: www.gaiaglobal.pt/turismo  
email: turismo.vngaia@cm-gaia.pt

Posto de Turismo – Cais de Gaia  
Avenida Ramos Pinto  
4400-266 Vila Nova de Gaia  
tel.: +351 223 756 216  
fax: +351 223 756 216  
site: www.gaiaglobal.pt/turismo  
email: turismo.vngaia@cm-gaia.pt

## VILA REAL

### O QUE FAZER

Circuitos pedestres:  
Circuito das três aldeias;  
Circuito de Constantim;  
Circuito do lobo;  
Circuito do carnaval;  
Circuito do mineiro;

## O QUE VISITAR

Museu da Vila Velha;  
Museu de Arqueologia e Numismática;  
Museu de Geologia da U.T.A.D.;  
Museu do Som e da Imagem;  
Núcleo Museológico da Casa de Mateus;  
Museu do Regimento de Infantaria;  
Biblioteca Municipal;  
Arquivo Municipal;  
Teatro Municipal de Vila Real;  
Claustros do Palácio do Conde de Amarante;  
Sala de exposições do Teatro Municipal de Vila Real;  
Museu de Arqueologia e Numismática de Vila Real;  
Centro Cultural de Vila Real;  
Necrópole de S. Miguel da Pena;  
Santuário de Panóias;  
Torre de Quintela;  
Casa dos Marqueses de Vila Real;  
Capela da Misericórdia;  
Igreja de S. Pedro;  
Palácio de Mateus - séc. XVIII;  
Igreja do Convento de S. Domingos/Sé de Vila Real;  
Jardim Botânico da U.T.A.D.

## O QUE COMER

Carne Maronesa;  
Cavacórios;  
Cristas de galo;  
Cristas de galo;  
Pitos de Santa Luzia;  
Gancha;  
Covilhetes;

## INFORMAÇÃO TURÍSTICA

Posto de Turismo de Vila Real  
Avenida Carvalho Araújo, 94  
5000-657 Vila Real  
horário:  
segunda a domingo  
9h30 às 12h30 e das  
14h00 às 18h00





Turismo do Porto e  
Norte de Portugal  
Delegação de Touring  
Cultural e Paisagístico e  
dos Patrimónios  
TPNP©2014



Largo da Oliveira  
Edifício dos Antigos Paços do Concelho  
4800-438 Guimarães  
tel.: +351 253 414 185  
[touring@portoenorte.pt](mailto:touring@portoenorte.pt)  
[www.portoenorte.pt](http://www.portoenorte.pt)